

多賀城市



社協だより

2021. 4

No.66

社会福祉法人 多賀城市社会福祉協議会 〒985-0873 多賀城市中央二丁目1番1号 ☎368-6300



「ひとり暮らし老人給食サービス」

令和2年12月コロナ禍で会食形式が出来ない中、
登録者85人にお弁当をお届けしました。

(記事はP.4)

社会福祉協議会とは？

住民一人ひとりの「地域で安心していきいきと暮らしたい」という願いを実現するために、町内会や福祉団体、ボランティアの協力をいただきながら、福祉のまちづくりに取り組んでいる団体です。

みんなで作ろう！

ともに 支え合い みんなが安心して暮らすまちづくり

第1期 多賀城市地域福祉活動計画

《おtagaいさま ふ・く・し プラン》を策定しました！！



少子高齢化・人口減少社会が到来し、核家族化、共働き世帯の増加、プライバシー意識の高まりなど生活様式の変化に伴って、家庭や地域社会の様相は大きく変化し、支え合い・助け合いの関係が希薄化し、地域の生活課題は複雑化・多様化し広がっています。

これらの課題解決のためには、専門職はもちろん、地域の住民の皆さんをはじめ、福祉分野を含む様々な活動主体が共通認識を持ち、互いに連携・協働し、支え合い、助け合うことができる地域社会を育んでいくことが大切です。

多賀城市社会福祉協議会では、地域住民の皆さんや様々な事業所、企業、関係団体の皆さんと連携・協働しながら、一緒になって住みよいまちづくりを進めていくために、町内会、民生委員、福祉関係の事業所、NPOなどの方々と一緒に、この「第1期多賀城市地域福祉活動計画」を策定しました。



チェック

基本理念実現のための 4つの基本目標 と 基本計画

1 笑顔で支え合える地域づくり

地域で住民同士の信頼関係が醸成され、笑顔で互いに支え合える地域を目指します。

- ① 地域コミュニティづくりの展開
- ② 地域福祉の理解や交流の場・機会づくりの推進
- ③ 広報活動の充実

2 いきいきと地域を担う人づくり

一人ひとりがお互いを尊重して多様性を認め合い、自分の力をいきいきと地域に活かし支え合う人づくりを目指します。

- ① ボランティアの意義・役割についての理解促進
- ② ボランティアやNPO等の関係団体との連携及び支援
- ③ 地域福祉活動の人材発掘及びサポート

基本理念

ともに 支え合い
みんなが安心して暮らす
まちづくり



3 地域により添い 支える仕組みづくり

地域で活動する各団体や機関が連携することで誰もが必要に応じたサービスや資源に繋がり、一人ひとりが住み慣れた地域で、安心・安全で自立した生活ができる地域を目指します。

- ① 総合相談支援・情報提供活動の強化
- ② 住民と社会福祉協議会とのネットワークづくり
- ③ 福祉関係機関との連携及び活動支援

4 地域を支える基盤整備

ともに地域を支える組織として社会福祉協議会の組織基盤の整備・強化を行います。

- ① コミュニティソーシャルワーク(CSW)機能の強化
- ② 事業推進体制の整備
- ③ 被災者支援を見据えた災害ボランティアセンター((仮称)災害ソーシャルワークセンター)の体制強化
- ④ 地域福祉活動計画の進捗管理
- ⑤ 経営・財政基盤の強化

多賀城市地域福祉活動計画(全体版)は、ホームページ(<http://tagajo-shakyo.jp/>)で閲覧・ダウンロードできます。また、概要版も作成し公開する予定です。



コロナに負けない 地域の活動



マスクなどで感染対策をしながら脳トレや今年の干支の丑の置物作り



社会福祉協議会の職員の事例もお宝として紹介



近所同士で
長年続けてい
る夜のお散歩

地域包括支援センター相談員(正職員)の募集

地域包括支援センターの業務拡張につき“相談員”を募集します。

- **仕事内容** 総合相談支援業務、包括的ケアマネジメント支援業務、予防ケアプラン作成・給付管理業務、権利擁護業務、地域住民実態把握、地域づくり事業、サロン活動 他
- **資格** 保健師又は看護師、社会福祉士、主任介護支援専門員、普通自動車運転免許(AT限定可)
※看護師の場合、地域ケア・地域保健等に関する経験のある方で、1年以上高齢者に関する公衆衛生経験を有する方
- **勤務地** 多賀城市中央地域包括支援センター 多賀城市中央2-1-1 多賀城市社会福祉センター1階
- **賃金** ①基本額 183,900円～192,200円(昇給あり)
②資格手当 30,000円
①+② 月額213,900～222,200円
手 当/通勤・時間外・扶養・住宅・期末勤勉(年2回2.5月分)・退職手当(勤務1年以上)など給与規定により支給
加入保険/雇用保険・労災保険・健康保険・厚生年金
※年休/初年度採用時10日付与・翌年以降20日付与

●勤務時間及び休日

月曜日から金曜日 午前8時30分～午後5時15分(休日:土・日・祝日、夏季休暇、年末年始休暇あり)

- ◆ **申込・問合せ先** 多賀城市社会福祉協議会 総務課あてに履歴書(写真貼付)、職務経歴書、資格書(写)を郵送で。後日、面接日時をご連絡いたします。

〒985-0873 多賀城市中央2丁目1番1号 ☎022-368-6300

♡ フードドライブ事業ははじめました ♡

社会福祉協議会では1月から、1階エントランスに「おすわけBOX」を置き、家庭や職場に眠っている、まだ食べられる食料品や生活用品を募集する「フードドライブ」の取り組みを始めました。

ここで集まったものは生活困窮世帯の支援をしている市内のNPOや機関、子ども食堂などを通じて、支援を必要とする方々へ配布しています。「もったいない」を「ありがとう」に変える取り組みのご協力と、皆様からのあたたかいご支援をお願いします。

【募集品目】

食料品

米、麺類、インスタント食品、缶詰、お菓子など

調味料

味噌、醤油、砂糖、塩、ふりかけ、お茶漬けなど

生活用品

ティッシュ、洗剤、トイレトペーパーなど

飲み物

コーヒー、お茶、ジュースなど
※賞味期限が記載され、期限までに1ヶ月以上あるもの
※未開封のもの

【受け付け】

8時30分～17時15分(土日祝を除く)



「このおすわけBOX」にお願いします。

「もったいない」
をもういちど・・・
そして
「ありがとう」へ！！



皆様のご協力ありがとうございます。

フードドライブ事業が始まった1月12日から2月末の間に407点の食料品、76点の生活用品が集まりました。

NPO、生活困窮者支援機関、子ども食堂にお届けしました。これからもご協力よろしくお願いいたします。

♡ ひとり暮らし老人給食サービス ♡

♡ コロナ禍の「ひとり暮らし老人給食サービス事業」 ♡

コロナ禍で例年のような会食型の事業が実施できない中、12月に安否確認を兼ねて自宅へお弁当を届ける配食型事業とし、民生委員にお手伝いいただきながら、昨年度の登録者85名の方にお弁当をお届けしました。

外出や交流が制限されている中で「一日中誰とも話をしない日が続いている」、「気持ちがふさぎ気味だ」などの声が多く聞かれ、直接会って顔を見ながら話す「ふれあい」の大切さを改めて感じました。



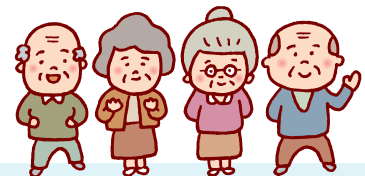
皆さんからたくさんの「ありがとう」の言葉と、笑顔をいただきました。

令和3年度の予定

令和3年度は新しい形での「ひとり暮らし老人給食サービス」になります!!
お弁当・軽食等を年4回、安否確認を兼ねて自宅へお届けします。
年会費は1,000円です。

- 市内在住である
- ひとり暮らしである
- 70歳以上である

この3つがあてはまる方は申込できます。



担当の民生委員又は多賀城市社会福祉協議会へお申し込み下さい。
多賀城市社会福祉協議会 TEL: 368-6300

災害ボランティアセンターの 設置・運営訓練を行いました

2月13日に福島沖を震源とする地震があり、多賀城市では震度5弱を観測しました。今回、災害ボランティアセンターの設置は見送られましたが、大規模災害が発生した場合、社会福祉協議会は多賀城市と協議のうえ、災害ボランティアセンターを設置し運営することとしています。いざという時、速やかにセンターを立ち上げ、駆けつけていただいたボランティアの方が効率よく活動できるように定期的に訓練を実施しています。今年度は、多賀城市総合防災訓練の日に合わせて11月14日(土)に行いました。



新型コロナウイルスなどの感染症が流行する中でも災害が起こることを想定し、民生委員・児童委員協議会と協力し、衛生に配慮しながら訓練を行いました。



FOCUS!! 災害ボランティア センターのあり方

近年、災害ボランティアセンターの役割が変わってきています。以前は被災直後の泥かきや家財片付け等の力を要するニーズへの対応が中心でしたが、現在はNPOやボランティア団体等と協力してそれらに対応し、その分社会福祉協議会は被災者が生活再建する上での問題や課題を掴み、長期に渡る生活支援を見据えて関係機関につなげていくことを災害ボランティアセンターの運営と同時に進めていく考え方になってきています。



居宅介護事業

コロナ禍で外出が減ったりすることで、足腰が弱る人が増えていますが、皆さんは大丈夫ですか。社会福祉協議会では、介護保険サービスの利用に必要なケアプランを作成する居宅介護支援事業所を運営しています。5年以上の勤務経験がある主任介護支援専門員3名が在籍する4名体制で、きめ細やかな支援をおこなっています。「皆様の笑顔がケアマネジャーの活力です」を信条に頑張る事業所です。介護に関することなら何でもお気軽にご連絡下さい。

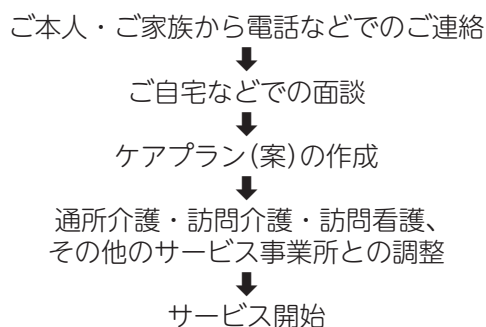
たとえばこんな時ありませんか？
そんな時は、私たちが一緒に解決します!!

- 家族だけでは介護が大変になり困っている。
- 外出がむずかしく家にこもりがちになった。
- ひとり暮らしで家事の手伝いが必要になった。
- 廊下やトイレに手すりをつけたい。



困ったわ…
どうすれば
いいかしら…

要介護認定結果から サービス利用までの流れ



※上記の支援内容については、原則介護保険制度から全額給付となるため自己負担費用はかかりません。

ご不明な点やお困りの方は、お気軽に連絡ください。 多賀城市社会福祉協議会 3階 TEL 389-0377

令和2年度 特別(個人・法人)賛助会員紹介

(順不同・敬称略)

ご加入・ご協力
ありがとうございます
ございました

- | | | | | | | | | | | | | | | | | | | | | | | | | | | | | | | | | | | | | | | | | | | | | | |
|------------------------|------------------------------|--------------------|----------------------|-------------------------|--------------------------------|-----------------------|----------------------------|-----------------------|------------------------------|-----------------------|----------------------------------|-------------------------------|-------------------------|-----------------------------------|---------------------------|----------------------------|--|-------------------------|-------------------------|--------------------|-------------------------------------|-------------------|--------------------|------------------------------|------------------|---------------------------------|---------------------------------|------------------|---------------------|--------------------------------------|---------------------------------|---------------------|---------------------------------|---|------------------|--------------------|-----------------------|-------------------|------------------------------|--------------------------|--------------------|---------------------|------------------------|------------------------|---|
| ① 発向興業(株)
(新田) | ② 和泉匠倫
(新田) | ③ 大倉工業(株)
(新田) | ④ (有)城不動産商事
(新田) | ⑤ 渡辺 とめ
(新田) | ⑥ 木村 國一
(新田) | ⑦ 武田 蓮子
(新田) | ⑧ 加藤 よし子
(新田) | ⑨ 辻 順子
(新田) | ⑩ (株)鈴電
(高橋) | ⑪ (有)川前工業所
(高橋) | ⑫ 多賀城味噌製造所
みそらの郷 加藤千明
(高橋) | ⑬ (医)卓敬会
まえひらクリニック
(高橋) | ⑭ 真栄平 昇
(高橋) | ⑮ 井上 満貴
(高橋) | ⑯ 吉村 允
(高橋) | ⑰ 誠寿歯科医院
(高橋) | ⑱ (医)兀兀堂 コツコツクリ
ニック多賀城整形外科・
コツコツデイクア・コツ
コツデイスービス (高橋) | ⑲ (株)東北電気設備工業
(山王) | | | | | | | | | | | | | | | | | | | | | | | | | | | |
| ⑲ (株)アリエージェンシー
(山王) | ⑲ 山田憲一内科医院
(山王) | ⑲ (有)阿部善建業
(山王) | ⑲ 伊藤 久夫
(山王) | ⑲ 阿部 勝雄
(山王) | ⑲ (宗)慈雲寺
(南宮) | ⑲ フラワーファーム四季彩
(南宮) | ⑲ 仙台農業協同組合
南宮支店
(南宮) | ⑲ (株)東日本システム
(南宮) | ⑲ 塩釜観光バス(株)
(南宮) | ⑲ 櫻井 やえ子
(南宮) | ⑲ 玉川寺
(市川) | ⑲ 陸奥総社宮
(市川) | ⑲ (株)千葉重機
(市川) | ⑲ (株)橋浦電設
(市川) | ⑲ 杜之接骨院
(市川) | ⑲ 石森 正人
(浮島) | ⑲ (株)ベルシステム
鈴木 朝博
(浮島) | ⑲ (福)あゆみ会 浮島保育所
(浮島) | ⑲ 伊藤 政幸
(浮島) | ⑲ 法性院
(浮島) | ⑲ (株)カレッジグレードワン
(浮島) | | | | | | | | | | | | | | | | | | | | | | | | |
| ④⑩ 加藤 ひろ子
(浮島) | ④⑩ 浮島歯科クリニック
笠原 森
(浮島) | ④⑩ (有)加新住設
(浮島) | ④⑩ 柴田茂利・柴田安子
(浮島) | ④⑩ (医)城南歯科クリニック
(城南) | ④⑩ じょうなんファミリー
クリニック
(城南) | ④⑩ 院長 更科 広記
(城南) | ④⑩ (株)丸孝装建センター
(城南) | ④⑩ 東北学院幼稚園PTA
(高崎) | ④⑩ パソコン教室DLC
高崎教室
(高崎) | ④⑩ 森の風歯科クリニック
(高崎) | ④⑩ グループホーム
ゆうゆう多賀城
(高崎) | ④⑩ 根来 宣昭
(高崎) | ④⑩ はやしデンタルクリニック
(高崎) | ④⑩ (株)ヒマワリ
デイスービス ヒマワリ
(高崎) | ④⑩ 関クリニック
関 晴夫
(高崎) | ④⑩ 石井小児科
石井 アケミ
(高崎) | ④⑩ ビューティーサロンそが
(東田中) | ④⑩ (有)相澤工務店
(東田中) | ④⑩ 笠井皮膚科 笠井 達也
(東田中) | ④⑩ (有)都商事
(東田中) | ④⑩ ささんか往診クリニック
院長 石垣 五月
(東田中) | ④⑩ CIELO
(東田中) | ④⑩ 在宅支援なごみ
(中央) | ④⑩ 仙台農業協同組合
多賀城支店
(中央) | ④⑩ 横田 芳博
(中央) | ④⑩ 多賀城駅北口歯科
院長 松本 重樹
(中央) | ④⑩ (株)清風
ラニ デンタルオフィス
(中央) | ④⑩ 松田治療院
(中央) | ④⑩ (株)くいしん坊
(中央) | ④⑩ (医)岩井内科クリニック
理事長 岩井 修一
(中央) | ④⑩ (有)高橋薬局
院長 小鷹 日出夫
(中央) | ④⑩ おだかクリニック
(中央) | ④⑩ ささき歯科クリニック
佐々木 快輔
(中央) | ④⑩ かきたこども&
アレルギークリニック
角田 和彦
(中央) | ④⑩ 板橋 正晃
(中央) | ④⑩ (株)東広園
(留ヶ谷) | ④⑩ 向泉院 川崎 泰泉
(留ヶ谷) | ④⑩ 鈴木 信俊
(留ヶ谷) | ④⑩ グループホーム
あやめの里
(留ヶ谷) | ④⑩ 消費者マート ささきはら
(留ヶ谷) | ④⑩ ささき寝装店
(伝上山) | ④⑩ (株)佐史建設
(伝上山) | ④⑩ 梅月堂 牧ノ原 司郎
(伝上山) | ④⑩ 多賀城・七ヶ浜商工会
(伝上山) | ④⑩ (株)北日本銀行多賀城支店
支店長 八重嶋 祐紀
(伝上山) |

- [illegible]

ご寄付
ありがとうございました

(令和2年9月1日～令和3年3月3日)

★こまぐさ美容室様
★石橋 孝二様
★江口 定夫様
★匿名様

合計 169,235円

物品寄付

★阿部 穂様

大人用紙おむつ3袋

★匿名様

米60キロ

★匿名様

ポータブルトイレ1台

のぞみ園へ

★イオン東北(株)イオン多賀城店様

菓子詰合せ41人分

★多賀城ライオンズクラブ様

ケーキ57人分

★マックスバリュ南東北(株)

ザ・ビッグ多賀城鶴ヶ谷店様

プリンアラモード55個



3月3日にザ・ビッグ多賀城鶴ヶ谷店様からひな祭りのプレゼントでプリンアラモードをいただきました。甘くておいしいプレゼントにみんな喜んでいました。



障がい者グループホーム
の男性生活支援員の募集

(同性介護のため)

グループホームに入居している障がい者の見守り声かけ、掃除などのお仕事です。夜勤は見守り程度で仮眠有りです。

募集職種

生活支援員(パート)

募集対象者

男性1名(年齢不問、未経験歓迎)

資格不要

勤務地

多賀城市桜木3丁目

勤務パターン及び報酬

・夜勤勤務(仮眠あり)月4～6回程度
16時00分～翌9時30分

・日勤(土日祝)月1、2回程度
8時30分～17時15分

15,855円/回
6,720円/回

申込・問合せ先

多賀城市社会福祉協議会 総務課
あてに履歴書(写真貼付)を郵送で。
後日、面接日時をご連絡いたします。

〒985-1087

多賀城市中央2丁目1番1号

TEL 022-368-6300

生活支援員を募集しています

〈業務の内容〉

◎利用者と相談のうえ、専門員が作成する支援計画、及びその指示のもと、利用者ごとの回数(1回1～2時間程度・週1回～隔週1回程度)、ご自宅などに訪問し支援業務を行います。

- 日常生活上で必要な金銭のお届け、公共料金や各種支払の代行。
- 訪問した際の一般的な相談対応、専門員、社協担当者への報告。
- 500円/30分の活動手当と距離に応じた交通費が支給され、自家用車を用いた業務になります。
- 特別な資格は必要なく、一般に公募された多賀城市民の方が支援員活動をしています。

お問い合わせ

みやぎ地域福祉サポートセンター TEL 022-212-3388
多賀城市社会福祉協議会 TEL 022-368-6300



福祉サービス利用援助事業

まもりーぶ

在宅などで生活する判断能力の不十分な認知症高齢者や知的・精神障害のある方が地域で自立した生活を送れるようお手伝いする有料のサービスです。

サービス内容は、福祉サービスについての相談や手続きの代行・生活に必要なお金を金融機関でお引き落とししてお渡し、大切な書類等をお預かりするサービスがございます。

詳しい内容・申込、
お問い合わせ

多賀城市社会福祉協議会

(社会福祉センター内)

TEL 368-6300 まで
FAX 368-7300 まで

<http://tagajo-shakyo.jp/>

本広報紙は宮城県共同募金会からの配分金で作成しております。

